



คู่มือปฏิบัติงานด้านการป้องกันและบรรเทาสาธารณภัย

คำนำ

ด้วยปัจจุบันสาธารณสุขยังคงมีแนวโน้มจะเกิดขึ้นอย่างต่อเนื่องและซับซ้อน เนื่องจากความ ร้อนมากขึ้นแปรปรวนของภูมิอากาศโลกความเชื่อมโยงโทรคมนาคมของทรัพยากรธรรมชาติประกอบกับการเปลี่ยนแปลง โครงสร้างสังคมไทยจากสังคมชนบทไปสู่สังคมเมืองอย่างรวดเร็วประชาชนมีโอกาสอาศัยอยู่ในพื้นที่เสี่ยงภัยเพิ่ม ความเสียหายจากสาธารณสุขรุนแรงมากขึ้นทั้งภัยธรรมชาติ เช่น อุทกภัย วาตภัย ภัยแล้ง ภัยหนาว และภัยจาก การกระทำของมนุษย์ เช่น อัคคีภัย อุบัติภัยการรั่วไหลของสารเคมีอันตราย รวมทั้งสาธารณสุขหรืออุบัติเหตุต่างๆ ที่เกิดขึ้น

งานป้องกันและบรรเทาสาธารณสุขซึ่งเป็นหน่วยงานที่มีความสำคัญเป็นอย่างยิ่งในการช่วยเหลือ บรรเทาสาธารณสุขต่างๆที่เกิดขึ้นเจ้าหน้าที่ปฏิบัติงานจึงต้องมีความรู้ความเข้าใจในขั้นตอนการปฏิบัติอย่าง แท้จึงจะสามารถปฏิบัติงานได้อย่างถูกต้องรวดเร็วมีประสิทธิภาพประสิทธิผล

ดังนั้น คณะผู้จัดทำคู่มือการปฏิบัติงานเล่มนี้จึงได้รวบรวมเนื้อหาสาระหน้าที่ลักษณะงานและขั้นตอน การปฏิบัติงานด้านการป้องกันและบรรเทาสาธารณสุขจัดทำเป็นรูปเล่มไว้เพื่อใช้เป็นคู่มือในการปฏิบัติงาน ตลอดจนเป็นการสร้างความเข้าใจและความร่วมมือต่างๆจากผู้มีส่วนได้เสียในการปฏิบัติงานตามภารกิจหลัก ของหน่วยงานองค์กรปกครองส่วนท้องถิ่นเพื่อให้เข้าใจบทบาทหน้าที่ลักษณะงานและขั้นตอนการปฏิบัติงาน ด้านการป้องกันและบรรเทาสาธารณสุขได้ดียิ่งขึ้นและสามารถนำไปปฏิบัติได้อย่างถูกต้องรวดเร็วเพื่อบรรเทา ความเดือดร้อนแก่ผู้ประสบภัยกรณีฉุกเฉิน

งานป้องกันและบรรเทาสาธารณสุข

สารบัญ

หน้า

คำนำ	I
สารบัญ	II
หลักการและเหตุผล	๑
วัตถุประสงค์	๑
นิยามคำศัพท์	๑
การจัดตั้งกองอำนวยการป้องกันและบรรเทาสาธารณภัย	๓
สถานที่ตั้ง	๔
แนวทางปฏิบัติ	๔
การปฏิบัติในภาวะฉุกเฉิน	๗
การอพยพ	๙
ขั้นตอนการดำเนินงานด้านการช่วยเหลือเหตุสาธารณภัยกรณีฉุกเฉิน	๑๒
ขั้นตอนการดำเนินงานด้านสนับสนุนน้ำอุปโภค-บริโภค	๑๓
ขั้นตอนการปฏิบัติงานพนักงานขับรถบรรทุกน้ำ กรณีส่งน้ำบริโภค-อุปโภค	๑๔
ขั้นตอนการปฏิบัติงานพนักงานขับรถบรรทุกน้ำอเนกประสงค์	๑๕
ขั้นตอนการปฏิบัติงานระบบการแพทย์ฉุกเฉิน	๑๖
ขั้นตอนการปฏิบัติงานการช่วยเหลือเยียวยาผู้ประสบภัยพิบัติกรณีฉุกเฉิน	๑๗
ขั้นตอนการปฏิบัติระงับเหตุอัคคีภัย	๑๘
ภาคผนวก ๑๙	

คู่มือปฏิบัติงาน

ด้านการป้องกันและบรรเทาสาธารณภัยขององค์การบริหารส่วนตำบลหนองน้ำใส

๑. หลักการและเหตุผล

สาธารณภัยยังคงมีแนวโน้มจะเกิดขึ้นอย่างต่อเนื่องและซับซ้อนมากขึ้นเนื่องจากความแปรปรวนของภูมิอากาศโลกความเสื่อมโทรมของทรัพยากรธรรมชาติประกอบกับการเปลี่ยนแปลงโครงสร้างสังคมไทยจากสังคมชนบทไปสู่สังคมเมืองอย่างรวดเร็วประชาชนมีโอกาสอาศัยอยู่ในพื้นที่เสี่ยงภัยมากขึ้นส่งผลให้ความเสียหายจากสาธารณภัยรุนแรงมากขึ้นทั้งภัยธรรมชาติเช่นอุทกภัยวาตภัยแล้งภัยหนาวและภัยจากการกระทำของมนุษย์ เช่น อัคคีภัย อุบัติภัยการรั่วไหลของสารเคมีอันตราย เป็นต้น

องค์กรปกครองส่วนท้องถิ่นซึ่งเป็นหน่วยงานที่อยู่ใกล้ชิดในการเข้าให้ความช่วยเหลือและบรรเทาสาธารณภัยกับประชาชนในลำดับแรกก่อนที่หน่วยงานภายนอกจะเข้าไปให้ความช่วยเหลือประกอบกับพระราชบัญญัติป้องกันและบรรเทาสาธารณภัย พ.ศ.๒๕๕๐ กำหนดให้องค์กรปกครองส่วนท้องถิ่นมี หน้าที่ในการป้องกันและบรรเทาสาธารณภัยและให้ผู้บริหารองค์กรปกครองส่วนท้องถิ่นเป็นผู้อำนวยการท้องถิ่น ในการป้องกันและบรรเทาสาธารณภัยในท้องถิ่นตนจึงถือเป็นภารกิจสำคัญขององค์กรปกครองส่วนท้องถิ่นที่ จะต้องเตรียมความพร้อมในการป้องกันสาธารณภัยและพัฒนาขีดความสามารถในการเผชิญเหตุและให้ความช่วยเหลือผู้ประสบภัยภายหลังจากสถานการณ์ภัยยุติ

๒. วัตถุประสงค์

๑. เพื่อให้การดำเนินงานจัดการงานป้องกันและบรรเทาสาธารณภัยขององค์การบริหารส่วนตำบลหนองน้ำใส มีขั้นตอนหรือกระบวนการและแนวทางในการปฏิบัติงานเป็นมาตรฐานเดียวกัน
๒. เพื่อให้มั่นใจว่าได้มีการปฏิบัติตามข้อระเบียบหลักเกณฑ์เกี่ยวกับการจัดการงานป้องกันและกำหนดบรรเทาสาธารณภัยที่กำหนดไว้อย่างสม่ำเสมอและมีประสิทธิภาพเสมอ
๓. เพื่อพัฒนาขีดความสามารถด้านการป้องกันและบรรเทาสาธารณภัยให้มีประสิทธิภาพสามารถลดความสูญเสียที่เกิดจากภัยพิบัติให้เหลือน้อยที่สุด
๔. เพื่อให้ประชาชนที่ประสบภัยได้รับการช่วยเหลือฟื้นฟูอย่างทั่วถึงและทันเวลา
๕. เพื่อบูรณาการระบบการสั่งการในการป้องกันและบรรเทาสาธารณภัยอย่างมีประสิทธิภาพ
๖. เพื่อสร้างระบบบริหารจัดการสาธารณภัยที่ดีและสอดคล้องกับวิถีจักรการเกิดภัย

๓. นิยามคำศัพท์

การป้องกัน (Prevention) หมายถึงมาตรการและกิจกรรมต่างๆที่กำหนดขึ้นล่วงหน้าทั้งทางด้านโครงสร้างและที่มีใช้ด้านโครงสร้างเพื่อลดหรือควบคุมผลกระทบในทางลบจากสาธารณภัย

การลดผลกระทบ (Mitigation) หมายถึงกิจกรรมหรือวิธีการต่างๆเพื่อหลีกเลี่ยงและลดผลกระทบทางลบจากสาธารณภัยและยังหมายถึงการลดและป้องกันมิให้เกิดเหตุหรือลดโอกาสที่อาจก่อให้เกิดสาธารณภัย

การเตรียมความพร้อม (Preparedness) หมายถึงมาตรการและกิจกรรมที่ดำเนินการล่วงหน้าก่อนเกิดสาธารณภัยเพื่อเตรียมพร้อมการจัดการในสถานการณ์ฉุกเฉินให้สามารถรับมือกับผลกระทบจากสาธารณภัยได้อย่างทันการณ์และมีประสิทธิภาพ

การจัดการในภาวะฉุกเฉิน (Emergency Management) หมายถึงการจัดตั้งองค์การและการบริหารจัดการด้านต่างๆเพื่อรับมือกับสถานการณ์ฉุกเฉินทุกรูปแบบโดยเฉพาะอย่างยิ่งการเตรียมความพร้อมรับมือและการฟื้นฟูบูรณะ

การฟื้นฟูบูรณะ (Rehabilitation) หมายถึงการฟื้นฟูสภาพเพื่อให้สิ่งที่ถูกต้องหรือได้รับความเดือดร้อนจากสาธารณภัยได้รับการช่วยเหลือแก้ไขให้กลับคืนสู่สภาพเดิมหรือดีกว่าเดิมรวมทั้งให้ผู้ประสบภัยสามารถดำรงชีวิตตามสภาพปกติได้โดยเร็ว

หน่วยงานของรัฐ หมายถึงส่วนราชการรัฐวิสาหกิจองค์กรมหาชนและหน่วยงานอื่นของรัฐแต่ไม่หมายความรวมถึงองค์กรปกครองส่วนท้องถิ่น

องค์กรปกครองส่วนท้องถิ่น หมายถึง องค์การบริหารส่วนตำบล เทศบาลตำบล องค์การบริหารส่วนจังหวัด เมืองพัทยา และองค์กรปกครองส่วนท้องถิ่นอื่นที่มีกฎหมายจัดตั้ง

องค์กรปกครองส่วนท้องถิ่นแห่งพื้นที่ หมายถึง องค์การบริหารส่วนตำบล เทศบาลตำบล และ องค์กรปกครองส่วนท้องถิ่นอื่นที่มีกฎหมายจัดตั้ง แต่ไม่หมายรวมถึงองค์การบริหารส่วนจังหวัดและกรุงเทพมหานคร

ผู้บัญชาการป้องกันและบรรเทาสาธารณภัยแห่งชาติ หมายถึงรัฐมนตรีว่าการกระทรวงมหาดไทย

รองผู้บัญชาการป้องกันและบรรเทาสาธารณภัยแห่งชาติ หมายถึงปลัดกระทรวงมหาดไทย

ผู้อำนวยการกลาง หมายถึง อธิบดีกรมป้องกันและบรรเทาสาธารณภัย

ผู้อำนวยการจังหวัด หมายถึง ผู้ว่าราชการจังหวัด

รองผู้อำนวยการจังหวัด หมายถึง นายกององค์การบริหารส่วนจังหวัด

ผู้อำนวยการอำเภอ หมายถึง นายอำเภอ

ผู้อำนวยการท้องถิ่น หมายถึง นายกององค์การบริหารส่วนตำบลนายกเทศมนตรี **ผู้ช่วยผู้อำนวยการท้องถิ่น**

หมายถึง ปลัดองค์กรปกครองส่วนท้องถิ่น

เจ้าพนักงาน หมายถึง ผู้ซึ่งได้รับแต่งตั้งให้ปฏิบัติหน้าที่ในการป้องกันและบรรเทาสาธารณภัย ต่างๆ ตามพระราชบัญญัติป้องกันและบรรเทาสาธารณภัย พ.ศ.๒๕๔๐

กองอำนาจการป้องกันและบรรเทาสาธารณภัยจังหวัด หมายถึงองค์กรปฏิบัติในการป้องกันและ บรรเทา สาธารณภัยในเขตพื้นที่จังหวัด

กองอำนาจการป้องกันและบรรเทาสาธารณภัยอำเภอ หมายถึงอำเภอองค์กรปฏิบัติในการป้องกันและ บรรเทา สาธารณภัยในเขตอำเภอและทำหน้าที่ช่วยเหลือจังหวัดในการป้องกันและบรรเทาสาธารณภัย

กองอำนาจการป้องกันและบรรเทาสาธารณภัยท้องถิ่นแห่งพื้นที่ หมายถึงองค์กรปฏิบัติในการป้องกัน และบรรเทา สาธารณภัยในเขตองค์การบริหารส่วนตำบล เทศบาลตำบลและเป็นหน่วยเผชิญเหตุเมื่อเกิด สาธารณภัยขึ้น ในพื้นที่

๔.การจัดตั้งกองอำนาจการป้องกันและบรรเทาสาธารณภัย

๔.๑ องค์กรปฏิบัติ

๔.๑.๑ กองอำนาจการป้องกันและบรรเทาสาธารณภัยขององค์การบริหารส่วนตำบลหนองน้ำใส หน้าที่เป็นหน่วยงานของ

ผู้อำนวยการท้องถิ่นและให้มีสำนักงานองค์การบริหารส่วนตำบลหนองน้ำ

ใสเป็นสำนักงานของผู้ช่วยผู้อำนวยการท้องถิ่นมีนายกเทศมนตรีองค์การบริหารส่วนตำบลหนองน้ำใสเป็นผู้ช่วยผู้อำนวยการและมีปลัด

องค์การบริหารส่วนตำบลหนองน้ำใสเป็นผู้ช่วยผู้อำนวยการกำนันผู้ใหญ่บ้านและภาคเอกชน

ในพื้นที่ร่วมปฏิบัติงานในกองอำนาจการป้องกันและบรรเทาสาธารณภัยรับผิดชอบในการป้องกันบรรเทาสาธารณภัย

ในเขตองค์การบริหารส่วนตำบลหนองน้ำใส และเป็นหน่วยเผชิญเหตุเมื่อเกิดภัยพิบัติ

๔.๑.๒ ภารกิจของกองอำนาจการป้องกันและบรรเทาสาธารณภัยองค์การบริหารส่วนตำบล หนองน้ำใส

(๑) อำนาจการควบคุมปฏิบัติงานและประสานการปฏิบัติเกี่ยวกับการดำเนินการป้องกันและ

บรรเทาสาธารณภัยในเขตพื้นที่องค์การบริหารส่วนตำบลหนองน้ำใส

(๒) สนับสนุนกองอำนาจการป้องกันและบรรเทาสาธารณภัยซึ่งมีพื้นที่ติดต่อกัลเคียงหรือเขตพื้นที่อื่นเมื่อได้รับการร้องขอ

(๓) ประสานกับส่วนราชการและหน่วยงานที่เกี่ยวข้องในเขตพื้นที่รวมทั้งประสานความรับผิดชอบร่วมมือกับภาคเอกชนในการปฏิบัติการป้องกันและบรรเทาสาธารณภัยทุกชั้นตอน

๔.๒ โครงสร้างและหน้าที่ของกองอำนาจการป้องกันและบรรเทาสาธารณภัยองค์การบริหารส่วนตำบลหนองน้ำใส

๔.๒.๑ โครงสร้างกองอำนาจการป้องกันและบรรเทาสาธารณภัยองค์การบริหารส่วนตำบลหนองน้ำใส

ประกอบด้วย ๕ ฝ่ายได้แก่

(๑) ฝ่ายอำนาจการ ทำหน้าที่อำนาจการควบคุมกำกับดูแลในการป้องกันและบรรเทาสาธารณภัยให้เป็นไปอย่างมีประสิทธิภาพ และประสิทธิผลรวมทั้งวางระบบการติดตามติดต่อสื่อสารในการป้องกันและบรรเทาสาธารณภัยระหว่างกองอำนาจการป้องกันและบรรเทาสาธารณภัยทุกระดับและฝ่ายที่เกี่ยวข้องให้การติดต่อเป็นไปอย่างรวดเร็วต่อเนื่องและเชื่อถือได้ตลอดเวลา

(๒) ฝ่ายแผนและโครงการ ทำหน้าที่เกี่ยวกับงานการวางแผนการป้องกันและบรรเทาสาธารณภัยการพัฒนาแผนงานการพัฒนาเกี่ยวกับการป้องกันและบรรเทาสาธารณภัยในทุกชั้นตอนงานติดตามประเมินผลการฝึกซ้อมแผนงานการจัดฝึกอบรมต่างๆและงานการจัดทำโครงการเกี่ยวกับการป้องกันและบรรเทาสาธารณภัย

(๓) ฝ่ายป้องกันและปฏิบัติการ ทำหน้าที่ติดตามสถานการณ์รวบรวมข้อมูลประเมินสถานการณ์ที่อาจเกิดขึ้นวางมาตรการต่างๆ ในการป้องกันภัยมิให้เกิดขึ้นหรือเกิดขึ้นแล้วให้ได้รับความเสียหายน้อยที่สุด จัดระเบียบแจ้งเตือนภัยการช่วยเหลือประชาชนผู้ประสบภัยงานการข่าวการรักษาความปลอดภัยและการปฏิบัติ จิตวิทยา

(๔) ฝ่ายฟื้นฟูบูรณะ ทำหน้าที่สำรวจความเสียหายและความต้องการด้านต่างๆจัดทำบัญชีผู้ประสบสาธารณภัยประสานกับทุกหน่วยงานที่เกี่ยวข้องกับการสงเคราะห์ผู้ประสบสาธารณภัยเพื่อให้การสงเคราะห์และฟื้นฟูคุณภาพชีวิตทั้งทางด้านร่างกายและจิตใจแก่ผู้พร้อมทั้งจะสบสาธารณภัยดำเนินการฟื้นฟูบูรณะสิ่งที่ชำรุดเสียหายให้กลับคืนสู่สภาพเดิมหรือใกล้เคียงกับสภาพเดิมให้มากที่สุด

(๕) ฝ่ายประชาสัมพันธ์ ทำหน้าที่เป็นเจ้าหน้าที่เกี่ยวกับการประชาสัมพันธ์เผยแพร่ความรู้เกี่ยวกับการป้องกันและบรรเทาสาธารณภัยและการแถลงข่าวข้อเท็จจริงเกี่ยวกับความเสียหายและความช่วยเหลือให้แก่สื่อมวลชนและประชาชนทั่วไปได้ทราบ

๔.๓ การบรรจุกำลัง

๔.๓.๑ ในภาวะปกติใช้กำลังเจ้าหน้าที่ขององค์การบริหารส่วนตำบลหนองน้ำใส

๔.๓.๒ เมื่อคาดว่าจะเกิดหรือเกิดสาธารณภัยขึ้นในพื้นที่ใดให้กองอำนาจการป้องกันและบรรเทาสาธารณภัยเข้าควบคุมสถานการณ์ปฏิบัติหน้าที่และเพื่อช่วยเหลือประชาชนในพื้นที่โดยเร็วและรายงานให้ผู้อำนาจการอำเภอเล็งนทาทราบทันที

๕. สถานที่ตั้ง

อาคารฝ่ายป้องกันและรักษาความสงบ สำนักงานองค์การบริหารส่วนตำบลหนองน้ำใส หมู่ที่ ๒ ถนนสวาท-หนองแสง

ตำบลสวาท อำเภอเล็งนทาท จังหวัดยโสธร ๓๕๑๒๐

๖. แนวทางปฏิบัติ

เพื่อเตรียมการด้านทรัพยากรระบบการปฏิบัติการและเตรียมความพร้อมไว้รองรับสถานการณ์

สาธารณสุขที่อาจเกิดขึ้นในพื้นที่รับผิดชอบได้อย่างมีประสิทธิภาพหลักการปฏิบัติให้องค์การบริหารส่วนตำบลหนองน้ำใส และหน่วยงานที่เกี่ยวข้องจัดเตรียมและจัดหาทรัพยากรที่จำเป็นเพื่อการป้องกันและบรรเทาสาธารณสุขที่เหมาะสมกับผลการประเมินความเสี่ยงและความอ่อนแอของพื้นที่รวมทั้งการวางแผนทางการปฏิบัติการให้พร้อมเผชิญสาธารณสุขและดำเนินการฝึกซ้อมตามแผนที่กำหนดอย่างสม่ำเสมอเพื่อให้เกิดความพร้อมเสมอเป็นในทุกด้านและทุกภาคส่วนในเขตพื้นที่องค์การบริหารส่วนตำบลหนองน้ำใส

หลักการปฏิบัติ	แนวทางปฏิบัติ
<p>๑. การป้องกันและลดผลกระทบ</p> <p>๑.๑ การวิเคราะห์ความเสี่ยงภัย</p>	<ul style="list-style-type: none"> - ประเมินความเสี่ยงภัยและความอ่อนแอในพื้นที่โดยพิจารณาจากข้อมูลสถิติการเกิดภัยและจากกวิเคราะห์ข้อมูลสภาพแวดล้อมต่างๆ - จัดทำแผนที่เสี่ยงภัยแยกตามประเภทภัย
<p>๑.๒ การเตรียมการด้านฐานข้อมูลและระบบสารสนเทศ</p>	<ul style="list-style-type: none"> - จัดทำฐานข้อมูลเพื่อสนับสนุนการบริหารจัดการ - พัฒนาระบบเชื่อมโยงข้อมูลด้านสาธารณสุขระหว่างหน่วยงานให้มีประสิทธิภาพและสามารถใช้งานได้ร่วมมือ - กระจายข้อมูลด้านสาธารณสุขไปยังหน่วยงานที่ปฏิบัติการ
<p>๑.๓ การส่งเสริมให้ความรู้และสร้างความตระหนักด้านการป้องกันและบรรเทาสาธารณสุข</p>	<ul style="list-style-type: none"> - สนับสนุนให้สื่อประชาสัมพันธ์ให้มีบทบาทในการประชาสัมพันธ์เพื่อปลูกฝังจิตสำนึกด้านความปลอดภัยอย่างต่อเนื่อง - เผยแพร่และเสริมสร้างความรู้ความเข้าใจแก่ประชาสัมพันธ์เกี่ยวกับความปลอดภัยในชีวิตประจำวัน - พัฒนารูปแบบและเนื้อหาการรณรงค์ประชาสัมพันธ์ชัดเจนเข้าใจง่ายเหมาะสม เข้าถึงกลุ่มเป้าหมายแต่ละกลุ่มและเป็นที่น่าสนใจ - ส่งเสริมและสนับสนุนให้องค์กรเครือข่ายในการป้องกันบรรเทาสาธารณสุขทุกภาคส่วนทั้งภาครัฐเอกชน และอาสาสมัครต่างๆมีส่วนร่วมในการรณรงค์ในเรื่องความปลอดภัยอย่างต่อเนื่อง

หลักการปฏิบัติ	แนวทางปฏิบัติ
<p>๑.๔ การเตรียมการป้องกันด้านโครงสร้างและเครื่องหมายสัญญาณเตือนภัย</p>	<ul style="list-style-type: none"> - จัดหาพื้นที่รองรับน้ำและกักเก็บน้ำ - สร้างอาคารหรือสถานที่เพื่อเป็นสถานที่สำหรับหลบภัยพื้นที่ที่การหนีภัยหรือไม่มีพื้นที่หลบภัยทำได้ยากเหมาะสม - ก่อสร้าง/ปรับปรุงเส้นทางเพื่อการส่งการหรือการบำรุงรักษา

	เส้นทางไปสถานที่หลบภัยให้ใช้งานได้
<p>๒. การเตรียมความพร้อม</p> <p>๒.๑ ด้านการจัดระบบปฏิบัติการฉุกเฉิน</p>	<ul style="list-style-type: none"> - จัดทำคู่มือและจัดทำแผนปฏิบัติการฉุกเฉินและสำรองของหน่วยงานและมีการฝึกซ้อมแผน - จัดเตรียมระบบการติดต่อสื่อสารหลักและสื่อสาร - กำหนดแนวทางการประชาสัมพันธ์ข่าวสารแก่ประชาชนและเจ้าหน้าที่ - จัดเตรียมระบบการแจ้งเตือนภัยและส่งสัญญาณเตือนภัยให้ประชาชนและเจ้าหน้าที่ที่ได้รับทราบล่วงหน้า - จัดเตรียมเส้นทางอพยพและจัดเตรียมสถานที่ปลอดภัยสำหรับคนและสัตว์เลี้ยง - กำหนดมาตรการรักษาความปลอดภัยความสงบเรียบร้อยรวมทั้งการควบคุมการจราจรและการสัญจรภายในเขตพื้นที่ - จัดระบบการดูแลสิ่งของบริจาคและการสงเคราะห์ผู้ประสบภัย - จัดทำบัญชีรายชื่อคนที่ต้องช่วยเหลือเป็นการด่วน
๒.๒ ด้านบุคลากร	<ul style="list-style-type: none"> - ประเมินความเสี่ยงภัยและความอ่อนแอในเขตพื้นที่โดยพิจารณาจากข้อมูลสถิติการเกิดภัยและจากการวิเคราะห์ข้อมูลสภาพแวดล้อมต่างๆ - จัดทำแผนที่เสี่ยงภัยแยกตามประเภทภัยพิบัติ
๒.๓ ด้านเครื่องจักรกลยานพาหนะ วัสดุอุปกรณ์เครื่องมือเครื่องใช้และพลังงาน	<ul style="list-style-type: none"> - จัดเตรียมเครื่องจักรกลยานพาหนะเครื่องมือวัสดุอุปกรณ์ที่จำเป็นให้พร้อมใช้งานได้ทันที - จัดทำบัญชีเครื่องจักรกลและยานพาหนะเครื่องมือวัสดุอุปกรณ์ของหน่วยงานภาคีเครือข่ายทุกภาคส่วน - พัฒนาเครื่องจักรกลเครื่องมือวัสดุอุปกรณ์ด้านสาธารณภัย
หลักการปฏิบัติ	แนวทางปฏิบัติ
๒.๔ ด้านการเตรียมรับสถานการณ์	<ul style="list-style-type: none"> - จัดเตรียมระบบเตือนภัย - จัดหาน้ำมันเชื้อเพลิงและแหล่งพลังงานสำรอง - จัดประชุมหน่วยงานที่เกี่ยวข้องกับการป้องกันบรรเทาสาธารณภัยเช่นสถานพยาบาล ไฟฟ้าประปา ผู้นำชุมชน ฯลฯ - มอบหมายภารกิจความรับผิดชอบให้แก่หน่วยงาน - กำหนดผู้ประสานงานที่สามารถติดต่อได้ตลอดเวลา

การปฏิบัติในภาวะฉุกเฉิน

วัตถุประสงค์

๑. เพื่อดำเนินการระงับภัยที่เกิดขึ้นในหรือลดความรุนแรงของภัยที่เกิดขึ้นยุติลงโดยเร็วโดยการประสานความร่วมมือจากทุกภาคส่วน

๒. เพื่อรักษาชีวิตทรัพย์สินและสถานะแวดล้อมที่ได้รับผลกระทบจากการเกิดภัยพิบัติ

หลักการปฏิบัติ

คณะกรรมการป้องกันและบรรเทาสาธารณภัยหมู่บ้าน/ชุมชน กองอำนวยการป้องกันและบรรเทาสาธารณภัยองค์การบริหารส่วนตำบลหนองน้ำใส หรือกองอำนวยการป้องกันและบรรเทาสาธารณภัยอำเภอเลิงนกทา และหน่วยงานที่เกี่ยวข้องดำเนินการตามขั้นตอนและวิธีปฏิบัติดังนี้

๑. กรณีเมื่อเกิดสาธารณภัยระดับหมู่บ้าน/ชุมชน

<u>หลักการปฏิบัติ</u>	<u>แนวทางปฏิบัติ</u>
๑. การแจ้งเหตุ	ประชาชน / อาสาสมัคร/ คณะกรรมการฯ ฝ่ายแจ้งเตือนภัยแจ้งเหตุให้ประธานคณะกรรมการป้องกันและบรรเทาสาธารณภัยหมู่บ้าน/ชุมชนและผู้อำนวยการท้องถิ่น/ผู้ที่ผู้อำนวยการท้องถิ่นมอบหมายทราบโดยทางวิทยุสื่อสาร/โทรศัพท์ -วิทยุสื่อสารความถี่ ๑๖๒.๘๒๕ MHz -โทรศัพท์สายด่วน ๐๔๕-๗๕๖๗๔๗
๒. การระงับเหตุ	คณะกรรมการป้องกันและบรรเทาสาธารณภัยหมู่บ้าน/ชุมชน/อปพร./มิสเตอร์เตือนภัย/OTOS/อาสาสมัครต่างๆ เข้าระงับเหตุตามแผนป้องกันและบรรเทาสาธารณภัยชุมชน
๓. การประสานหน่วยงานต่างๆ	-กรณีผู้บาดเจ็บให้ประสานสถานพยาบาลในพื้นที่/ข้างเคียง -วิทยุสื่อสารความถี่ ๑๖๒.๘๒๕ MHz -โทรศัพท์สาย ๐๔๕-๗๕๖๗๔๗ -กรณีเกินศักยภาพของหมู่บ้าน/ชุมชนในการระงับภัยให้ประธานคณะกรรมการป้องกันและบรรเทาสาธารณภัยหมู่บ้าน/ชุมชนรายงานต่อผู้อำนวยการท้องถิ่นเพื่อขอความช่วยเหลือ

๒. กรณีสาธารณภัยรุนแรงเกินกว่าระดับหมู่บ้าน/ชุมชนจะควบคุมได้

หลักการปฏิบัติ	แนวทางปฏิบัติ
๑. การจัดตั้งศูนย์อำนวยการเฉพาะกิจ	- อำนวยการท้องถิ่นออกคำสั่งศูนย์อำนวยการ
๒. การเฝ้าระวังติดตามและรับแจ้งเหตุ ๒๔ ชั่วโมง	- จัดเวรเฝ้าระวังติดตามสถานการณ์
๓. แจ้งข่าวเตือนภัย	<ul style="list-style-type: none"> - แจ้งผู้ประสานงานของหน่วยงานที่เกี่ยวข้อง - แจ้งผ่านทางสื่อต่างๆ - ออกประชาสัมพันธ์เสียงตามสาย
๔. การระงับเหตุ	- ผู้อำนวยการท้องถิ่นเข้าพื้นที่และตั้งศูนย์บัญชาการในที่เกิดเหตุกรณีที่เกิดเหตุเพื่อเป็นจุดสั่งการพร้อมจัดบุคลากรเครื่องมือเครื่องใช้อุปกรณ์และยานพาหนะในการระงับเหตุ
๕. การช่วยเหลือผู้ประสบภัย	<ul style="list-style-type: none"> - ปฏิบัติการค้นหาและช่วยเหลือผู้ประสบภัย - ประสานพยาบาลผู้ประสบภัยที่เจ็บป่วยเพื่อส่งไปโรงพยาบาลต่อไป - จัดหาปัจจัยสี่ให้แก่ผู้ประสบภัย - ให้การสงเคราะห์ผู้ประสบภัย
๖. การรายงานสถานการณ์	จัดเตรียมเจ้าหน้าที่เพื่อรายงานสถานการณ์ให้อำนวยการป้องกันและบรรเทาสาธารณภัยและอำเภอ กองอำนวยการป้องกันและบรรเทาสาธารณภัยจังหวัด ทราบ จนกระทั่งสถานการณ์ภัยสิ้นสุด
๗. การประสานงานกับหน่วยงานต่างๆ	<ul style="list-style-type: none"> - กรณีต้องขอรับการสนับสนุนจากกองอำนวยการป้องกันและบรรเทาสาธารณภัยอปท. ข้างเคียง/ส่วนราชการต่างๆในพื้นที่/องค์กรสาธารณกุศลภาคเอกชน หรือกองอำนวยการป้องกันและบรรเทาสาธารณภัยระดับต้นขึ้นไป - วิทยุสื่อสารความถี่ ๖๒.๘๒๕ MHz - โทรศัพท์สายด่วน ๐๘๘-๕๗๓๔๗๔๒

๘. การอพยพ	เมื่อสถานการณ์เลวร้ายและจำเป็นต้องอพยพให้
หลักการปฏิบัติ	แนวทางปฏิบัติ
	ดำเนินการอพยพเคลื่อนย้ายอย่างเป็นระบบ

๓. กรณีสาธารณภัยรุนแรงเกินกว่าระดับท้องถิ่นจะควบคุมได้

หลักการปฏิบัติ	แนวทางปฏิบัติ
๑. การส่งต่อการควบคุมสถานการณ์ฯ	- กรณีสถานการณ์รุนแรงเกินกว่าศักยภาพของท้องถิ่นที่ รับสถานการณ์ได้ให้รายงานต่อผู้บัญชาการเพื่ออำเภ -ส่งมอบการควบคุมสถานการณ์ต่อไป

การอพยพ

วัตถุประสงค์

เพื่อเป็นการรักษาความปลอดภัยในชีวิตและทรัพย์สินของประชาชนและของรัฐและสามารถดำเนินการอพยพเคลื่อนย้ายให้เป็นไปอย่างมีระบบสามารถระงับการแตกตื่นเสียขวัญของประชาชนไปสู่สถานที่ปลอดภัยได้อย่างมีประสิทธิภาพและเพื่อเป็นการเคลื่อนย้ายส่วนราชการมาอยู่ในเขตปลอดภัยและสามารถให้บริการประชาชนได้

หลักการปฏิบัติ

๑. การเตรียมการอพยพ

หลักการปฏิบัติ	แนวทางปฏิบัติ
๑. จัดทำแผนอพยพในพื้นที่เสี่ยง	ประชุมผู้ที่เกี่ยวข้อง
๒. เตรียมการเกี่ยวกับการอพยพ	ประชุมและตรวจสอบสถานที่ - สถานที่ปลอดภัยสำหรับการอพยพประชาชนและ สัตว์เลี้ยง - เส้นทางหลักและสำรองสำหรับอพยพ - บ้ายแสดงสัญญาณเตือนภัยป้ายบอกเส้นทางอพยพทั้ง เส้นทางหลักและเส้นทางรอง - จัดเตรียมเครื่องมืออุปกรณ์ยานพาหนะที่จำเป็น ต่อการอพยพ
	- จัดลำดับความสำคัญของการอพยพโดยจัดแบ่งประเภท ของบุคคลตามลำดับความสำคัญเร่งด่วน

	- กำหนดจุดนัดหมายประจำชุมชนและพื้นที่ร้อง
แนวทางปฏิบัติ	หลักการปฏิบัติ
	-การอพยพ - จัดทำคู่มือการอพยพจากสาธารณภัยที่สั่งง่ายต่อการทำความเข้าใจให้ประชาชนได้ศึกษา
๓. จัดเตรียมสรรพกำลังหน่วยปฏิบัติการหรือหน่วยอพยพ	ทบทวนและฝึกซ้อมแผนอย่างสม่ำเสมอ
๔. จัดประชุมหรืออบรมให้ความรู้ในการช่วยเหลือตัวเองเมื่ออยู่ในภาวะฉุกเฉิน	ประชุมหรือฝึกอบรม
๕. ทบทวนและฝึกซ้อมแผนระบบเตือนภัยแลอพยพ ประเมินเพื่อให้สามารถประยุกต์ใช้	- ฝึกซ้อมแผนทั้งแบบปฏิบัติการบนโต๊ะและแบบปฏิบัติการจริง
	- ติดต่อกับผู้มีวิทยุसार/หรือผู้มีโทรศัพท์มือถือสื่อสารเข้าร่วมในการแจ้งเตือนภัย - ฝึกซ้อมแผนอพยพ
๖. แจ้งประชาชนที่อาศัยและทำงานในพื้นที่ ประชุมหมู่บ้าน/ชุมชน เสี่ยงภัยว่ามีความเสี่ยงต่อภัยประเภทใด ในหมู่บ้าน/ชุมชนเช่นอุทกภัยอัคคีภัยวาตภัย	

๒. การจัดระเบียบสถานที่อพยพและการรักษาความปลอดภัย

หลักการปฏิบัติ	แนวทางปฏิบัติ
๑. การจัดเตรียมสถานที่ปลอดภัย	- จัดเตรียมพื้นที่ให้เหมาะสมกับจำนวนผู้อพยพและสัตว์เลี้ยง - จัดเตรียมและดูแลความสะอาดของห้องนำอาหารว่าง น้ำดื่มและสิ่งแวดล้อมให้ถูกสุขลักษณะ - จัดเตรียมระบบสาธารณูปโภคพื้นฐาน
	- จัดระเบียบพื้นที่อพยพโดยแบ่งพื้นที่ให้เป็นสัดส่วน

	<p>เป็นกลุ่มครอบครัวหรือกลุ่มชุมชน</p> <ul style="list-style-type: none"> - จัดทำแบบฟอร์มลงทะเบียนผู้อพยพเพื่อเป็นการตรวจสอบจำนวนผู้อพยพ - จัดหาสถานที่ปลอดภัยแห่งอื่นไว้รองรับในการอพยพไม่เพียงพอ
๒. การรักษาความปลอดภัย	- จัดระเบียบเวรยามทั้งในสถานที่อพยพและบ้านเรือนของผู้อพยพ
หลักการปฏิบัติ	แนวทางปฏิบัติ
๓. การดำเนินการอพยพขณะเกิดภัย	
๑. เรียกประชุมกองอำนาจการป้องกันและบรรเทาสาธารณภัยหมู่บ้าน/ชุมชนเมื่อได้รับข้อมูลแจ้งเตือนจากอำเภอ/หมู่บ้าน/ข้อมูลเครื่องวัดปริมาณน้ำ/มิสเตอร์เตือนภัยฝน	- เรียกประชุมกองอำนาจการป้องกันและบรรเทาสาธารณภัยองค์การบริหารส่วนตำบลหนองน้ำใส
๒. เตรียมความพร้อม/เตรียมพร้อมระบบเตือนภัยทั้งหมด(สัญญาณเตือนภัยวิทยุสื่อสารโดยมือถือหรือระบบเตือนภัยที่มีอยู่ในห้อง)	- เตรียมและตรวจสอบอุปกรณ์

หลักการปฏิบัติ	แนวทางปฏิบัติ
๓. ติดตามสถานการณ์จากทางราชการสื่อมวลชนและอาสาสมัครเตือนภัย	- สั่งการในระหว่างการประชุมกองอำนวยการป้องกันบรรเทาสาธารณภัยองค์การบริหารส่วนตวันงสรรพสาบล
๔. ตรวจสอบข้อมูลที่เป็นในพื้นที่ที่ปร	- บัญชีรายชื่อผู้อพยพ - บัญชีจ านวนและชนิดของสัตว์เลี้ยงที่จะอพ - ยานพาหนะ - อาหารที่ส ารองไว้สำหรับคนและสัตว์เลี้ยง
๕. ตรวจสอบระบบเครือข่ายการเตือนภัย	ตรวจสอบสัญญาณวิทยุสื่อสาร
๖. จัดเตรียมสถานที่ปลอดภัยรองรับผู้อพยพสัตว์เลี้ยง	ประสานกับผู้ดูแลสถานที่

เมื่อสถานการณ์เลวร้ายและจำเป็นต้องอพยพ

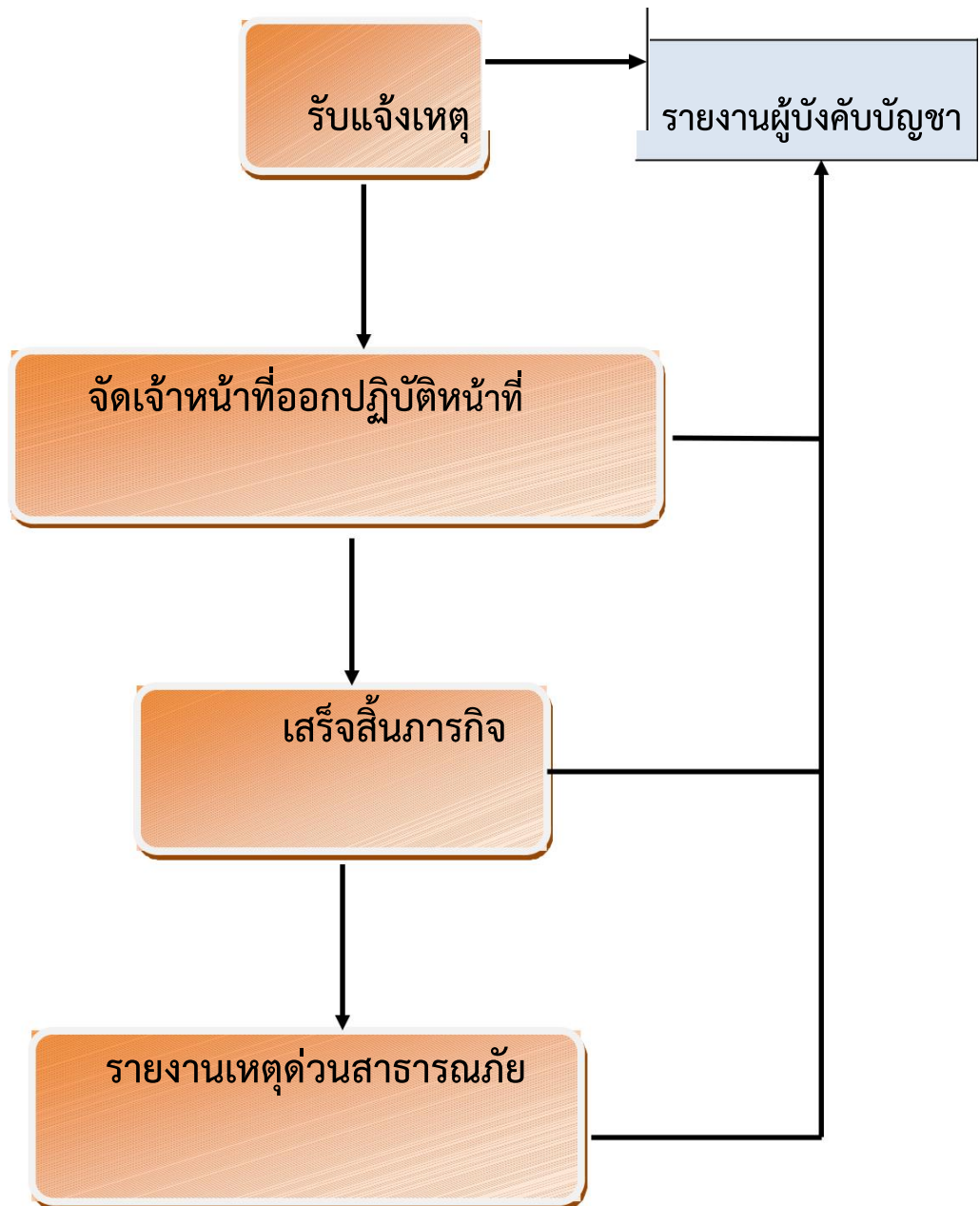
หลักการปฏิบัติ	แนวทางปฏิบัติ
๑. ออกประกาศเตือนภัยเพื่ออพยพ	- ฝ่ายเฝ้าระวังและแจ้งเตือนภัยและฝ่ายสื่อสารคณะกรรมการป้องกันและบรรเทาสาธารณภัยหมู่บ้าน/ชุมชนออกประกาศเตือนภัยเพื่ออพยพให้สัญญาณภัยและประกาศอพยพ เช่น เสียงตามสายวิทยุหอกระจายข่าว โทรโข่ง นกหวีด หรือสัญญาณเสียง/สัญลักษณ์ต่างๆที่กำหนดให้เป็นสัญญาณเตือนภัยประจำชุมชน/หมู่บ้าน
๒. ส่งฝ่ายอพยพไปยังจุดนัดหมาย/จุดรวมพลเพื่อรักษาผู้อพยพหรือตามบ้านที่มีผู้ช่วยคนชราเด็กและสัตว์เลี้ยง	- สั่งการในระหว่างการประชุมกองอำนวยการป้องกันบรรเทาสาธารณภัย
๓. การดูแลความปลอดภัยบ้านเรือนผู้อพยพ	- จัดเวรออกตรวจตราความเรียบร้อยในพื้นที่ประ

๔. การดำเนินการอพยพเมื่อภัยสิ้นสุด

หลักการปฏิบัติ	แนวทางปฏิบัติ
๑. ตรวจสอบพื้นที่ประสบภัย	- ส ารวจความเสียหายของพื้นที่ประสบภัยรวมทั้งบ้านเรือนของผู้เสียหาย
๒. ตรวจสอบสภาพถนนที่ใช้เป็นเส้นทางอพยพ	- ตรวจสอบสภาพถนนและยานพาหนะ

หลักการปฏิบัติ	แนวทางปฏิบัติ
๓. แจ้งแนวทางการอพยพกลับให้ประชาชนได้รั	ประชุมผู้เกี่ยวข้อง
๔. ตรวจสอบความพร้อมของประชาชนในการอพยพกลับ	จัดการประชุมที่สถานที่ที่ผู้อพยพพักอาศัย
๕. ด าเนินการอพยพประชาชนกลับบ้านเรือน	ชี้แจงในที่ประชุมและด าเนินการอพยพประชาชน

ขั้นตอนการดำเนินงาน
ด้านการช่วยเหลือเหตุสาธารณภัยกรณีฉุกเฉิน



(รวม ๔ ขั้นตอน การปฏิบัติหน้าที่ที่ได้รับแจ้งเหตุ)

ขั้นตอนการดำเนินงาน
ด้านการสนับสนุนน้ำอุปโภค-บริโภค

รับแจ้ง/หนังสือ
(๑ นาที)

เสนอหัวหน้าฝ่ายป้องกันและรักษาความสงบ
(๒ นาที)

ผู้บริหารพิจารณา (๑๕ นาที)

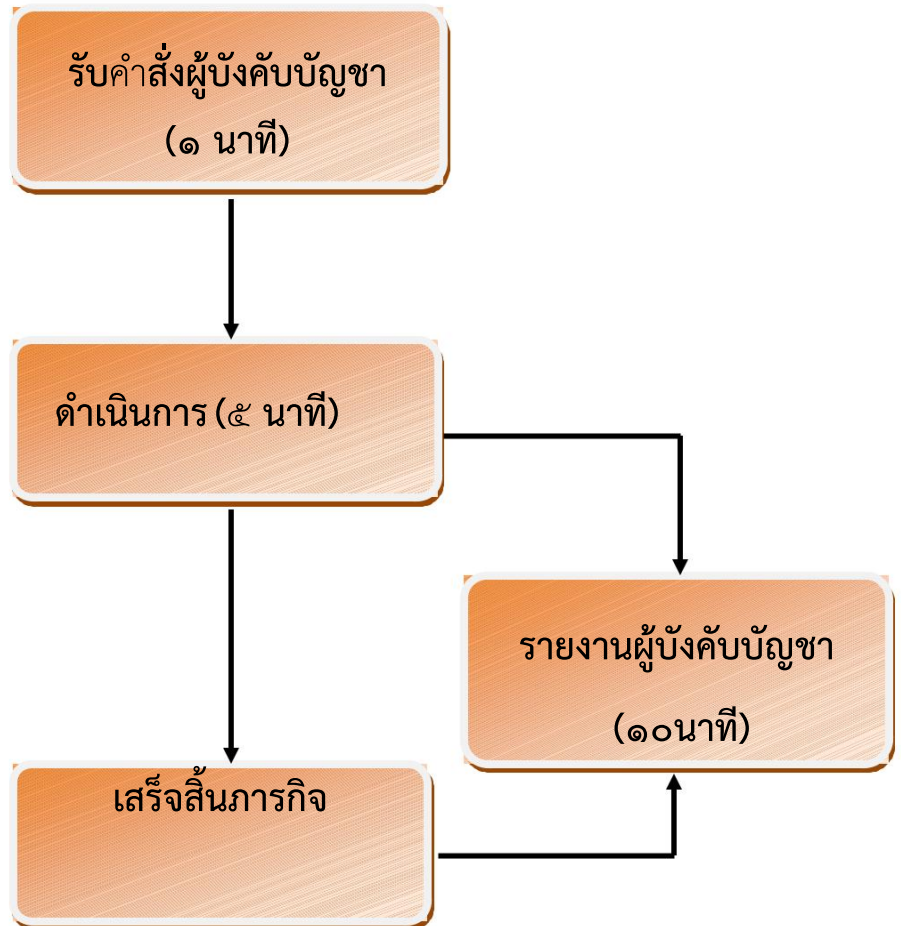
ดำเนินการ (๑๐ นาที)

เสร็จสิ้นภารกิจ

รายงานผล
การปฏิบัติ

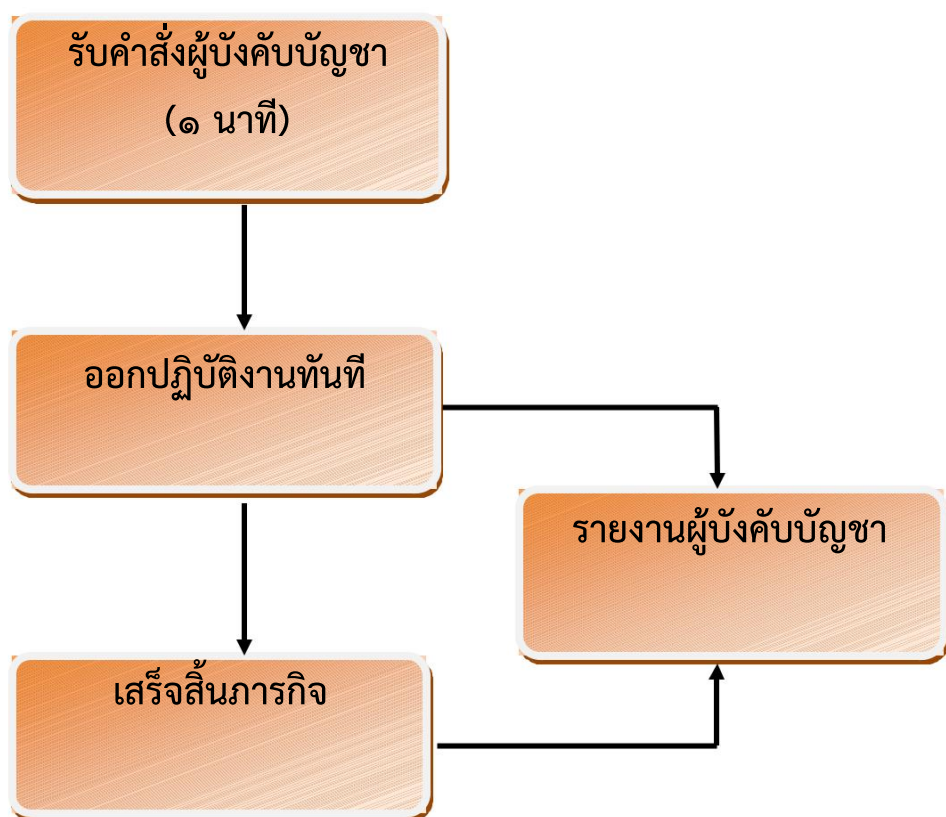
(รวม ๖ ขั้นตอน ๒๕ นาที)

ขั้นตอนการดำเนินงาน
พนักงานขับรถบรรทุกน้ำกรณีส่งน้ำอุปโภค-บริโภค



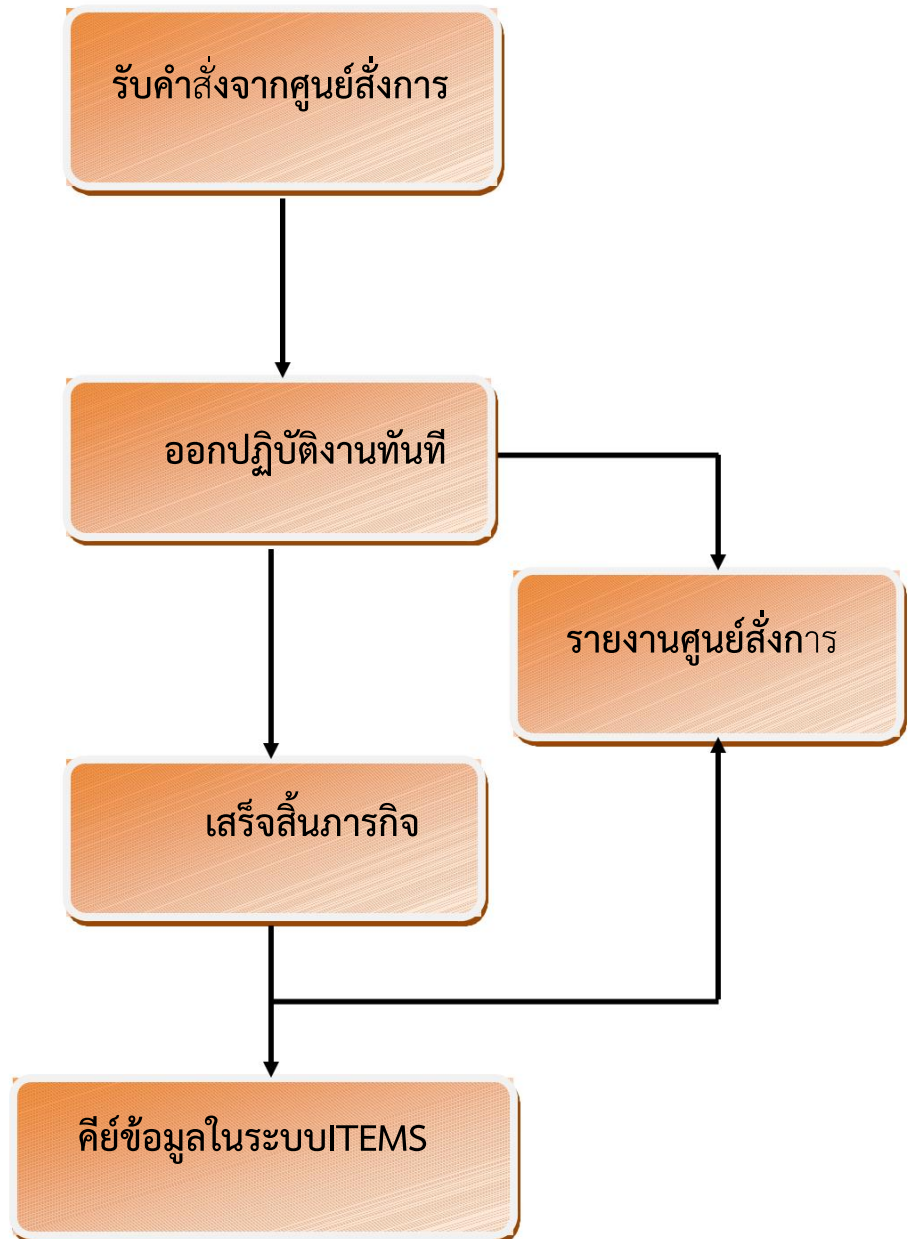
(รวม ๓ ขั้นตอน ๑๕ นาที)

ขั้นตอนการดำเนินงาน
พนักงานขับรถบรรทุกน้ำอเนกประสงค์ระงับเหตุอัคคีภัย



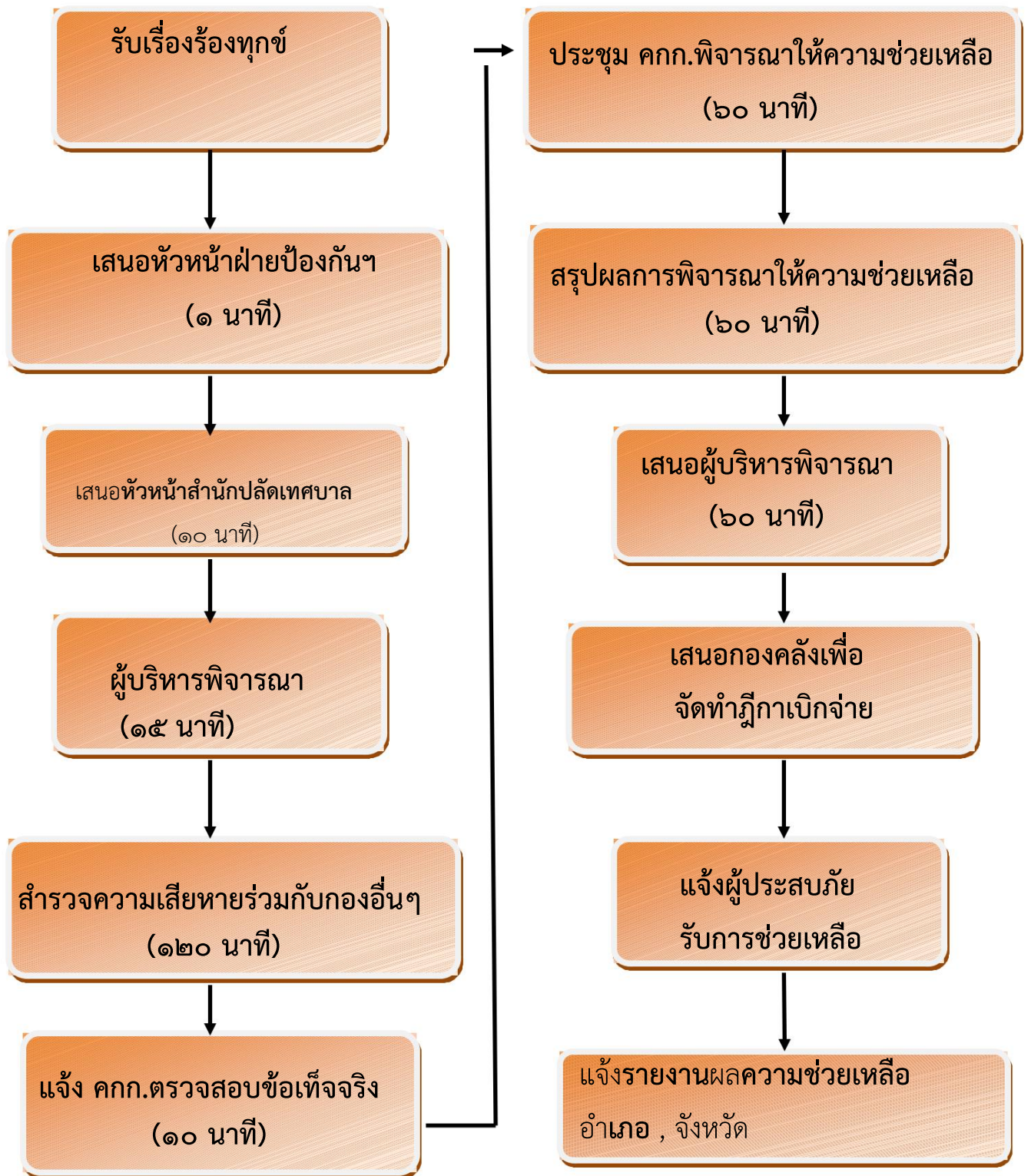
(รวม ๓ ขั้นตอน ปฏิบัติทันทีที่ได้รับคำสั่งจากผู้บังคับบัญชา)

ขั้นตอนการดำเนินงาน
หน่วยปฏิบัติงานระบบการแพทย์ฉุกเฉิน (ถ้ามี)

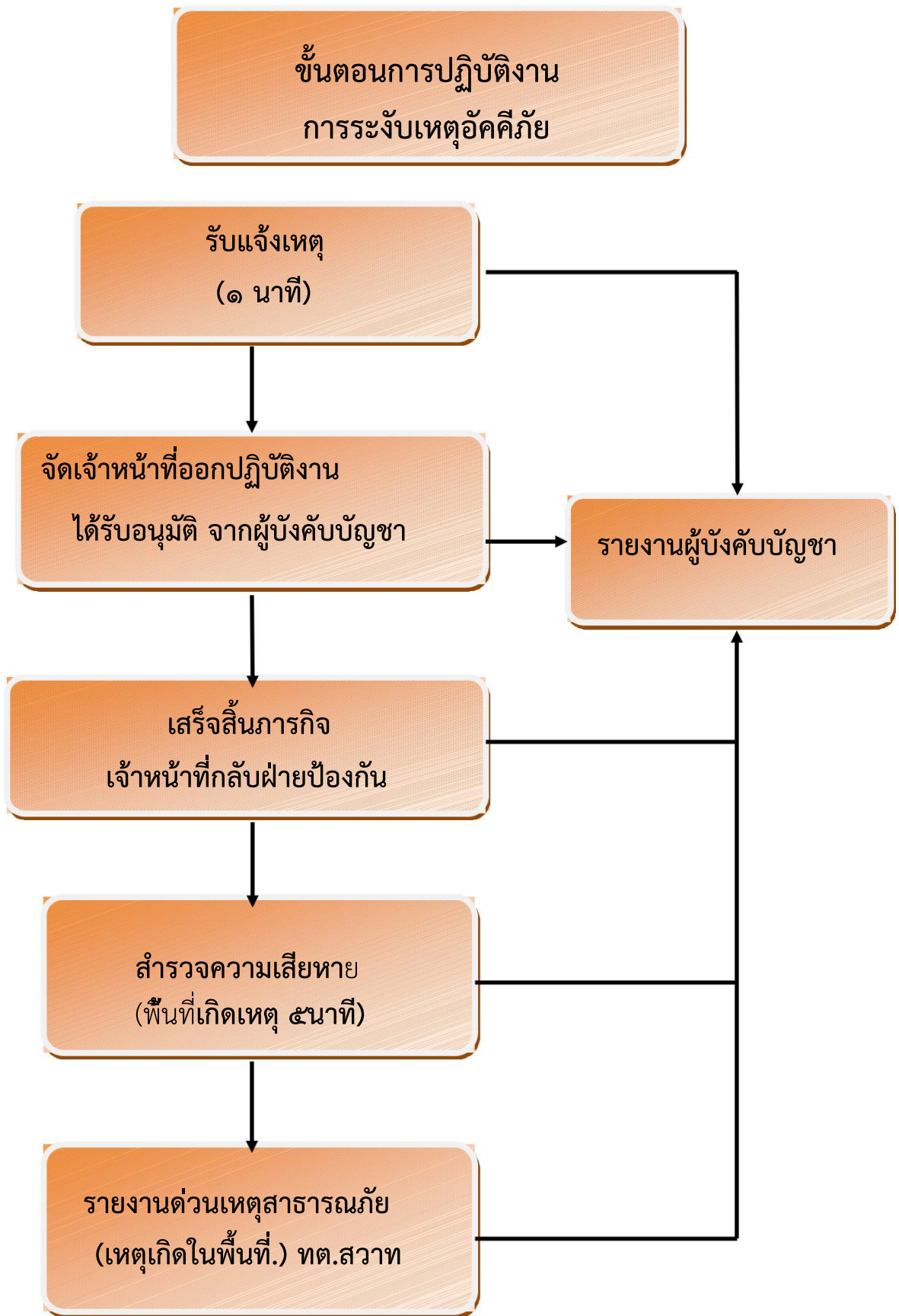


(รวม ๓ ขั้นตอน ปฏิบัติทันทีที่ได้รับคำสั่งจากศูนย์สั่งการ)

ขั้นตอนการดำเนินงาน
การช่วยเหลือเยียวยาผู้ประสบภัยพิบัติ



(รวม ๑๒ ขั้นตอน ระยะเวลาดำเนินการ๙๐วัน นับแต่วันที่เกิดสาธารณภัย)



(รวม ๓ ขั้นตอนกรณีเกิดในพื้นที่รับผิดชอบ)

ภาคผนวก

แบบรายงานเหตุด้านสาธารณสุข

ความเร่งด่วน.....

วันที่.....

เดือน.....

พ.ศ.

ที่ ยส ๗๓๓๐๑/

จาก นายกเทศมนตรีตำบลสวาท

ถึง นายอำเภอเลิงนงกา

๑. ชนิดของภัย.....

ความรุนแรงของภัย

ลักษณะของภัย () เล็กน้อย ปานกลาง รุนแรง ลักษณะของภัย.....

๒. ช่วงเวลาที่เกิดภัย เริ่มต้นเมื่อ.....วันที่เดือน.....พ.ศ. เวลา.....น.

สิ้นสุดเมื่อวันที่.....เดือน.....พ.ศ. เวลา.....น.

๓. สถานที่เกิดภัย.....

๔. ราษฎรที่ประสบภัย

ความปลอดภัยของประชาชน

() ปลอดภัย/ไม่ได้รับผลกระทบ () รับผลกระทบ/ไม่ย้ายที่อยู่อาศัย () ไร้ที่อยู่บางส่วน

() ไร้ที่อยู่ทั้งหมด ()อพยพบางส่วน () อพยพทั้งหมด

ราษฎรได้รับความเดือดร้อน..... คน..... คราวเรือน

บาดเจ็บ..... คน

เสียชีวิต..... คน

สูญหาย..... คน

คน.....

อพยพไปยังพื้นที่ปลอดภัย..... คราวเรือน

๕. ความเสียหายเบื้องต้น

อาคารสิ่งก่อสร้าง/บ้านเรือน () เสียหายทั้งหมด จำนวน.....-.....หลัง

() เสียหายบางส่วนจำนวน.....-.....หลัง

พื้นที่และทรัพย์สินทางการเกษตร.....พืชไร่นา.....ไร่ สวน.....ไร่ บ่อปลา.....บ่อ

อื่นๆ.....

สิ่งสาธารณประโยชน์ (เช่น ถนน ฝาย สะพาน ฯลฯ)

() ถนน.....สาย () ฝาย.....แห่ง () สะพาน.....แห่ง () อื่นๆ.....

การสื่อสารที่ได้รับผลกระทบ.....

ประมาณการความเสียหายเบื้องต้น.....บาท

อื่นๆ (ระบุ).....

๖. รายละเอียดสถานการณ์.....

-
๗. การบรรเทาภัยในเบื้องต้น.....
๘. เครื่องมือ/อุปกรณ์ที่ใช้.....
๙. การดำเนินงานของส่วนราชการ หน่วยงานอาสาสมัคร มูลนิธิในพื้นที่.....

(ลงชื่อ).....ผู้รายงาน

(.....)

นายกองค์การบริหารส่วนตำบลหนองน้ำใส

คำขอหนังสือรับรองกรณีผู้ประสบภัย หรือเจ้าของ หรือผู้ครอบครองทรัพย์สิน
ร้องขอหลักฐานเพื่อรับการสงเคราะห์ หรือบริการอื่นใด

เขียนที่.....

วันที่.....เดือน.....พ.ศ.....

ข้อ๑ ข้าพเจ้า.....อายุ.....ปี สัญชาติ.....

อยู่บ้านเลขที่.....ตรอก/ซอย.....ถนน.....

ตำบล/แขวง.....อำเภอ/เขต.....จังหวัด.....

หมายเลขโทรศัพท์.....

ในฐานะ ผู้ประสบภัย เจ้าของทรัพย์สิน ผู้ครอบครองทรัพย์สิน

ทายาทโดยธรรมของผู้ประสบภัย/เจ้าของทรัพย์สิน/ผู้ครอบครองทรัพย์สินชื่อ.....

ผู้รับมอบอำนาจของผู้ประสบภัย/เจ้าของทรัพย์สิน/ผู้ครอบครองทรัพย์สินชื่อ.....

ได้รับผลกระทบจากเหตุการณ์.....(ระบุประเภทของสาธารณภัย)

เมื่อวันที่.....เดือน.....พ.ศ.เวลา.....น. (ที่เกิดสาธารณภัย)ได้รับความ
เสียหาย ดังนี้

(๑)

(๒)

(๓)

ข้อ๒ ข้าพเจ้าขอยื่นคำขอต่อ.....

ขอให้ออกหนังสือรับรองไว้เป็นหลักฐานเพื่อ.....
โดยได้แนบเอกสารหลักฐานประกอบการพิจารณา ปรากฏดังนี้(ใส่เครื่องหมาย ใน หน้าข้อความที่ต้องการ)

๑. หลักฐานแสดงสถานภาพความเป็นบุคคลธรรมดา หรือนิติบุคคล

บุคคลธรรมดา

สำเนาบัตรประชาชน หรือสำเนาทะเบียนบ้านหรือเอกสารอื่นใดที่ทางราชการออกให้

สำเนาทะเบียนพาณิชย์(ถ้ามี)

อื่นๆ

นิติบุคคล

สำเนาหนังสือรับรองนิติบุคคล

สำเนาหนังสือบริคณห์สนธิ(ถ้ามี)

สำเนาวัตถุประสงค์ของห้างหุ้นส่วน(ถ้ามีส่วน)

อื่นๆ

๒. หลักฐานเอกสารแสดงสิทธิ

๓. หนังสือมอบอำนาจ(ถ้ามี)

๔. เอกสารการสอบสวนพยาน (ถ้ามี)

๕. อื่น

รวม.....ฉบับ

ข้าพเจ้าขอรับรองว่าข้อความดังกล่าวข้างต้นเป็นความจริงทุกประการ

(ลงชื่อ).....ผู้ยื่นคำขอ

(.....)

คำเตือน

ผู้ใดแจ้งความอันเป็นเท็จ แก่เจ้าพนักงานมีความผิดอาญาตามมาตรา ๑๓๗ มาตรา ๒๖๗ และมาตรา ๒๖๘
หมายเหตุ

ในกรณีผู้ประสพภัย หรือเจ้าของทรัพย์สิน หรือผู้ครอบครองทรัพย์สิน ถึงแก่ความตาย หรือยื่นคำขอได้ด้วยตนเอง
ให้ทนายทโดยธรรม ผู้จัดการมรดก หรือผู้รับมอบอำนาจของผู้นั้น แล้วแต่กรณีเป็นผู้ยื่นคำขอ พร้อมแสดง
ทนายท ผู้จัดการมรดก และการมอบอำนาจดังกล่าวด้วย

สำหรับเจ้าหน้าที่

ตรวจสอบแล้วครบถ้วนถูกต้อง

(ลงชื่อ).....ผู้ตรวจสอบ

(.....)

(ลงชื่อ).....ผู้รับรอง

(.....)

(ลงชื่อ).....ผู้รับรอง

(.....)

เลขที่ ๗๓๓๐๑/



สำนักงานองค์การบริหารส่วนตำบลหนอง
น้ำใส
หมู่ที่ ๒ ถนนสวาท-หนองแสง
อำเภอเลิงนกทา โยโสธร ๓๕๑๒๐

หนังสือรับรองผู้ประสบภัยประเภทบุคคลธรรมดา

หนังสือฉบับนี้ให้ไว้เพื่อรับรองว่า.....เกิดวันที่.....เดือน.....

พ.ศ.เลขที่ประจำตัวประชาชน/หนังสือเดินทางเลขที่/อื่นๆ(ถ้ามี).....

ตำบลสวาท อำเภอเลิงนกทา จังหวัดโยโสธร รหัสไปรษณีย์ ๓๕๑๒๐ โทรศัพท์.....

ที่อยู่ตามทะเบียนบ้านหรือที่อยู่ติดต่อได้.....บ้านเลขที่หมู่ที่.....ถนน.....

ตำบลสวาท อำเภอเลิงนกทา จังหวัดโยโสธร รหัสไปรษณีย์ ๓๕๑๒๐ เป็นผู้ประสบภัยหรือ

ได้รับผลกระทบจากเหตุการณ์.....(ระบุประเภทของสาธารณภัยและสถานที่เกิดภัย) เมื่อวันที่

..... (วัน เดือน ปี เวลา ที่เกิดภัย)ความเสียหายของผู้ประสบภัย ตามบัญชีความ

เสียหายแนบท้ายหนังสือรับรองของผู้ประสบภัยประเภทบุคคลธรรมดาฉบับนี้

ผู้ประสบภัยมีสิทธิ์ที่จะได้รับการสงเคราะห์และการฟื้นฟูจากหน่วยงานของทางราชการด้านใดหรือหลาย
ด้านตามเงื่อนไขหลักเกณฑ์และแนวทางที่หน่วยงานนั้นกำหนดรายละเอียดตารางแสดงสิทธิ์จากทางราชการปรากฏ
ตามแบบแนบท้ายนี้

ให้ไว้ ณ วันที่ เดือน พ.ศ.

(ลงชื่อ)

(นายมีราช นัยจิต)

นายกเทศมนตรีตำบลสวาท